



Instructions pour le professionnel

Blancone® HOME est un traitement cosmétique à faire à domicile pour blanchir les dents à l'aide de masques individuels, sous la surveillance d'un praticien dentaire. Blancone® HOME est disponible en deux versions : NIGHT et DAY, selon les préférences du patient, pour un traitement de nuit ou de jour. Avec sa formule à faible viscosité, Blancone® HOME prévient la déshydratation et réduit la sensibilité considérablement, et son pH physiologique respecte l'émail, tout en optimisant l'efficacité du gel. Blancone® HOME contient de l'hydroxyapatite pour renforcer l'émail et de l'acide hyaluronique pour protéger les gencives.

Préparation et conservation du gel de blanchiment

Le gel de blanchiment Blancone® HOME est un matériau biocompatible à préparer avant l'emploi en mélangeant les deux composants.

- Retirer le capuchon de la seringue contenant le gel de blanchiment (Whitening), puis introduire le raccord, fourni dans le sachet, et le tourner dans le sens des aiguilles d'une montre pour le bloquer.
- Retirer le capuchon de la seringue contenant le gel activateur (Activator), puis attacher solidement la seringue sur l'autre côté du raccord, en tournant la seringue dans le sens des aiguilles d'une montre pour la bloquer.
- Enfoncer le piston de l'une des deux seringues pour faire passer le contenu d'une seringue à l'autre.
- Enfoncer ensuite le piston de l'autre seringue pour faire passer complètement le contenu dans la seringue vide.
- Raccorder l'embout d'application sur la seringue pleine, détacher le capuchon terminal de la pointe en le tournant dans l'autre sens, puis le mettre sur la pointe pour la fermer.
- Conserver la seringue au réfrigérateur pour l'application suivante et jusqu'à 10 jours.

Application du gel de blanchiment

Le traitement prévoit l'application quotidienne du gel par le biais des masques personnalisés. La durée du traitement peut varier selon les exigences cliniques,

les objectifs du traitement et la combinaison éventuelle avec des traitements au fauteuil. Ne pas dépasser le nombre de traitements précisés par le dentiste. L'interruption du blanchiment pendant quelques jours ne compromet pas l'effet du blanchiment dentaire au moment de la reprise.

- Retirer la seringue du réfrigérateur et la laisser à température ambiante pendant 30 minutes avant l'emploi.
- Appliquer le gel sur la partie frontale (vestibulaire) des masques environ à mi-hauteur de molaire à molaire.
- Sécher la surface des dents avec un linge.
- Mettre en place les masques remplis, éliminer l'excès de gel et laisser agir pendant 2-3 heures en cas de traitement de jour (DAY) et pendant toute la nuit en cas de traitement de nuit (NIGHT).
- Retirer les masques, puis éliminer les résidus de gel en lavant les dents et les masques avec une brosse à dents et de l'eau.
- Laisser sécher les masques et les ranger dans le porte-masques.
- Ne pas manger ni boire pendant au moins 30 minutes.

Avvertissements pour l'Union européenne

- Après mélange des deux composants, le produit fini contient :
 - NIGHT 3,5 % de peroxyde d'hydrogène sous forme de peroxyde de carbamide à 10 %
 - DAY 5,6 % de peroxyde d'hydrogène sous forme de peroxyde de carbamide à 16 %
- Ne pas utiliser sur des patients âgés de moins de 18 ans.
- Peut être vendu exclusivement à des chirurgiens-dentistes.

- Pour chaque cycle de traitement, la première application doit être effectuée uniquement par des praticiens de l'art dentaire ou sous leur supervision directe si un niveau de sécurité équivalent quelques jours ne compromet pas l'effet du blanchiment dentaire au moment de la reprise.
- Contient du fluorure de sodium (500 ppm).

Précautions

- Tenir hors de portée des enfants.
- Contient du peroxyde et du fluor, peut être dangereux en cas d'ingestion de grandes quantités. Dans ce cas, consulter un médecin.
- Éviter tout contact avec les yeux. En cas de contact, rincer immédiatement et abondamment avec de l'eau.
- Pas recommandé pour les femmes enceintes. Pendant l'allaitement, consulter un médecin.
- Certains patients peuvent éprouver une sensibilité dentaire ou avoir une irritation des gencives. Il s'agit, en général, d'effets légers et passagers. Si le problème persiste, interrompre le traitement et fixer un rendez-vous pour évaluation.
- Les aliments et jus de fruits acides peuvent entraîner un phénomène de sensibilité dentaire.
- Ne pas fumer, ne pas mastiquer de tabac, ne pas manger pendant la procédure de blanchiment.
- Le traitement ne blanchit pas les couronnes, les plombages, les obturations, les dents non vitales.
- Après mélanger, conserver le gel au réfrigérateur. Ne pas surgeler.
- Jeter le reste de gel à la fin du traitement.
- En cas de doutes sur la bonne utilisation de ce produit, consulter au plus vite le praticien dentaire.

Instrucciones para el paciente

Blancone® HOME es un tratamiento blanqueador cosmético para usar en su casa con máscaras individuales, bajo la supervisión del dentista. Blancone® HOME está disponible en dos versiones: NIGHT y DAY en base a las preferencias del paciente para un tratamiento nocturno o diurno. La fórmula de baja viscosidad de Blancone® HOME evita la deshidratación reduciendo notablemente la sensibilidad, el pH fisiológico no agride el esmalte asegurando la máxima eficacia del gel y el almacenamiento a temperatura ambiente. Además del nitrato de potasio y el fluoruro de sodio, Blancone® HOME contiene hidroxilapatita para reforzar el esmalte y ácido hialurónico para proteger las encías.

Preparación y conservación del gel blanqueador

El gel blanqueador Blancone® HOME es un material de dos componentes que se prepara antes del uso, mezclando los dos componentes.

- Quitar el capuchón de la jeringa con el gel blanqueador (Whitening) y introducir el conector, incluido en el envase, girándolo en sentido horario para bloquearlo.
- Quitar el capuchón de la jeringa con el gel activador (Activator) y conectar la jeringa al otro lado del conector firmemente, girando la jeringa en sentido horario para bloquearla.
- Empujar el pistón de una de las dos jeringas, se transfirere el contenido de una jeringa a la otra.
- Sucesivamente, se debe empujar el pistón de la otra jeringa para transferir completamente el contenido a la jeringa vacía.
- Repetir el último paso 10-15 veces para obtener la mezcla completa de los dos geles.
- Transferir completamente el gel en una jeringa y quitar el conector y la jeringa vacía.
- Conectar el puntero de aplicación a la jeringa llena, desconectar el capuchón terminal girando de la otra parte el capuchón terminal de la punta y colándolo en la apertura de la punta para cerrarlo.
- Conservar la jeringa en el refrigerador para la sucesiva aplicación y hasta 10 días.

Aplicación del gel blanqueador

El tratamiento prevé la aplicación diaria del gel a través de las máscaras personalizadas. La duración del tratamiento puede variar

en base a las exigencias clínicas, los objetivos del tratamiento y la eventual combinación con tratamientos en estudio. No exceder el número de aplicaciones indicadas por el dentista. La interrupción del blanqueamiento durante algunos días, no compromete el efecto blanqueador al retomar el tratamiento.

- Quitar la jeringa del refrigerador y dejarla a temperatura ambiente 30 minutos antes del uso.
- Aplicar el gel en la parte frontal (vestibular) de las máscaras aproximadamente a la mitad de la altura de molar a molar.
- Secar la superficie de los dientes con un paño.
- Colocarse las máscaras cargadas, eliminar el exceso de gel y dejar actuar 2 o 3 horas en caso de tratamiento diurno (DAY), o toda la noche si se trata del tratamiento nocturno (NIGHT).
- Quitarse las máscaras y limpiar los dientes y las máscaras de los restos del gel utilizando un cepillo con agua.
- Dejar secar y guardar las máscaras en el específico porta máscaras.
- No comer o beber nada durante al menos 30 minutos.

Advertencias para la Unión Europea

- El producto final después de la mezcla de los dos componentes contiene:
 - NIGHT: el 3,5% de Peróxido de Hidrógeno bajo forma de peróxido de Carbamida al 10%
 - DAY: el 5,6% de Peróxido de Hidrógeno bajo forma de peróxido de Carbamida al 16%
- No se debe usar en pacientes con edad inferior a 18 años.
- Puede ser vendido exclusivamente a dentistas/odontólogos.
- Para cada ciclo de tratamiento, la pri-

mera aplicación debe ser hecha por el dentista o bajo su directa supervisión, cuando se garantiza un nivel de seguridad equivalente. Sólo sucesivamente puede ser puesto a disposición del paciente para completar el ciclo de tratamiento.

- Contiene fluoruro de sodio (500 ppm).

Precauciones

- Mantener fuera del alcance de los niños.
- Contiene peróxido y fluor, si se ingiere en grandes cantidades puede ser peligroso. En este caso, se debe consultar a un médico.
- Evitar el contacto con los ojos. En caso de contacto, enjuagar inmediatamente y abundantemente con agua.
- No está indicado para mujeres embarazadas. Durante la lactancia, consultar a un médico.
- Algunos pacientes pueden experimentar sensibilidad o irritación gengival. Se trata generalmente de efectos leves y transitorios. Si la molestia persiste, se debe suspender el tratamiento y fijar una cita para la evaluación del problema.
- Comida y zumos de fruta ácidos pueden causar sensibilidad dental.
- No fumar ni masticar tabaco o comer durante el procedimiento de blanqueamiento.
- El blanqueamiento no hace efecto en coronas, incrustaciones, obturaciones, dientes no vitales.
- Una vez mezclado, se debe conservar el gel en el refrigerador. No supercongelar.
- Tirar de los residuos el gel no utilizado luego de terminar el tratamiento.
- En caso de dudas sobre el uso correcto de este producto, consultar al dentista lo antes posible.

Instruções profissionais

Blancone® HOME é um tratamento branqueador cosmético para usar em casa com moldejas individuais sob a supervisão do dentista. Blancone® HOME está disponível em duas versões: NIGHT e DAY, de acordo com a preferência do paciente por um tratamento noturno ou diurno. A fórmula de baixa viscosidade de Blancone® HOME previne a desidratação, reduzindo consideravelmente a sensibilidade; o seu pH fisiológico não agride o esmalte, garantindo a máxima eficácia do gel e a sua conservação à temperatura ambiente. Além de nitrato de potássio e fluoreto de sódio, Blancone® HOME contém hidróxiapatite para reforçar o esmalte e ácido hialurónico para proteger as gengivas.

Preparação e conservação do gel branqueador

O gel branqueador Blancone® HOME é um material de dois componentes que se prepara antes da utilização, misturando os dois componentes.

- Remover a tampa da seringa que contém o gel branqueador (Whitening) e inserir o conector, incluído na embalagem, rodando-o no sentido horário para o bloquear.
- Remover a tampa da seringa que contém o gel ativador (Activator) e encaixar bem a seringa no outro lado do conector, rodando a seringa no sentido horário para o bloquear.
- Empurrar o êmbolo de uma das duas seringas para transferir o conteúdo de uma seringa para a outra.
- De seguida, empurrar o êmbolo da outra seringa para transferir completamente o conteúdo da mesma para a seringa vazia.
- Repetir o último passo 10-15 vezes para obter a mistura completa dos dois géis.
- Transferir completamente o gel para uma das seringas e remover o conector e a seringa vazia.
- Encaixar a ponteira de aplicação na seringa cheia, destacar a tampa da ponteira rodando-a no outro sentido e introduzi-la na abertura da ponteira para a fechar bem.
- Conservar a seringa no frigorífico para aplicações sucessivas e até 10 dias.

Aplicação do gel branqueador

O tratamento consiste na aplicação diária do gel através das moldejas personalizadas. A duração do tratamento pode variar em função das necessidades clínicas, dos objetivos do tratamento e da eventual combinação com tratamentos em consul-

tório. Não exceder o número de aplicações indicadas pelo dentista. A interrupção do tratamento durante alguns dias não compromete o efeito branqueador ao retomar o tratamento.

- Remover a seringa do frigorífico e deixá-la à temperatura ambiente durante 30 minutos antes de utilizar.
- Aplicar o gel na parte frontal (vestibular) das moldejas, preenchendo até cerca de metade da altura, de molar a molar.
- Secar a superfície dos dentes com um pano.
- Colocar as moldejas preenchidas na boca, remover o gel em excesso e mantê-las colocadas durante 2-3 horas, no caso do tratamento diurno (DAY), ou durante toda a noite, no caso do tratamento noturno (NIGHT).
- Remover as moldejas e limpar os resíduos de gel dos dentes e das moldejas, utilizando uma escova e água.
- Deixar secar e guardar as moldejas no respetivo porta-moldejas.
- Não comer nem beber durante, pelo menos, 30 minutos.

Advertências para a União Europeia

- O produto final, após a mistura dos dois componentes, contém:
 - NIGHT 3,5% de peróxido de hidrogénio sob a forma de peróxido de carbamida a 10%
 - DAY 5,6% de peróxido de hidrogénio sob a forma de peróxido de carbamida a 16%
- Não utilizar em pacientes com idade inferior a 18 anos.
- Só pode ser vendido a dentistas.
- Para cada ciclo de tratamento, a primeira utilização só pode ser feita por dentistas ou sob a sua supervisão direta se for assegurado um nível de

segurança equivalente. Posteriormente, pode ser fornecido aos pacientes a fim de completar o ciclo de tratamento.

Precauções

- Mantêr fora do alcance das crianças.
- Contém peróxido e fluor. Se ingerido em grandes quantidades, pode ser perigoso. Nesse caso, consultar um médico.
- Evitar o contacto com os olhos. Em caso de contacto, enxaguar imediatamente com água abundante.
- Não indicado para mulheres grávidas. Durante a fase de amamentação, consultar um médico.
- Alguns pacientes podem experienciar sensibilidade ou irritação gengival. Estes efeitos são geralmente ligeiros e temporários. Se o incómodo persistir, suspender o tratamento e consultar um médico para avaliar o problema.
- Alimentos ácidos e sucos de frutas podem causar sensibilidade dentária.
- Não fume, masque tabaco ou coma durante o procedimento de clareamento.
- Clareamento não tem efeito em coroas, inlays, obturações, dentes não vitais
- Depois de misturado, guarde o gel na geladeira. Não congele.
- Jogue fora qualquer gel não utilizado após completar o tratamento.
- Se você tiver alguma dúvida sobre o uso correto deste produto, consulte seu dentista o mais rápido possível.

Ingredients / Ingredienti / Zusammensetzung / Composition / Composición / Ingredientes



Whitening gel: Glycerin, Carbamide Peroxide, Propylene Glycol, Aqua, Carbomer, Sodium Hydroxide, Disodium EDTA.
Activator gel: Aqua, Glycerin, Propylene Glycol, Potassium Nitrate, Carbomer, Hydroxyapatite, Sodium Hyaluronate, Saccharine Sodium, Disodium Phosphate, Sodium Fluoride, Phenoxyethanol, Sodium Hydroxide.



Whitening gel: Glycerin, Carbamide Peroxide, Propylene Glycol, Aqua, Carbomer, Sodium Hydroxide, Disodium EDTA.
Activator gel: Aqua, Glycerin, Propylene Glycol, Potassium Nitrate, Carbomer, Hydroxyapatite, Sodium Hyaluronate, Saccharine Sodium, Disodium Phosphate, Sodium Fluoride, Phenoxyethanol, Sodium Hydroxide.

www.blancone.eu



IDS Spa - 17100 Savona - Italy - Via Valletta San Cristoforo, 28/10
 Tel. +39 019 862080 - Fax +39 019 2304865 - www.idsdental.it

Instructions for the patients

BlancOne® HOME is a cosmetic whitening treatment to be used at home with individual trays, under the supervision of a dentist. BlancOne® HOME is available in two versions: NIGHT and DAY according to the patient's preference for a treatment performed during the day or the night.

BlancOne® HOME low viscosity composition prevents dehydration, considerably reducing sensitivity, its physiological pH is not aggressive towards the enamel guaranteeing the highest effectiveness of the gel.

BlancOne® HOME contains hydroxyapatite, strengthening the enamel and hyaluronic acid to protect gums.

Preparation and storage of the whitening gel

BlancOne® HOME whitening gel is a two-component material to be prepared before the use by mixing the two components.

- Remove the cap from the syringe with the whitening gel (Whitening) and insert the connector, included in the package, turning clockwise to block it.
- Remove the cap from the syringe with the activator gel (Activator) and connect the syringe to the other side of the connector firmly, turning the syringe clockwise to block it.
- Pushing the piston of one of the two syringes, transfer the content of a syringe into the other.
- After, push the piston of the other syringe to completely transfer the content to the empty one.
- Repeat the last passage 10-15 times to obtain the complete mixing of both gels.
- Completely transfer the gel in a syringe and remove the connector and the empty syringe.
- Connect the application tip to the filled syringe, detach the tip end-cap and close well the syringe turning from the other side the tip end-cap and placing this at the opening of the tip.
- Store the syringe in the fridge for further applications and up to 10 days.

Whitening gel application

The treatment consists in the daily application of the gel by means of the

personalised trays.

The length of the treatment can vary on the basis of the clinical needs, treatment goals and possible combination with in-office treatments. Do not exceed the number of applications suggested by the dentist.

Interrupting the treatment for a few days does not compromise the whitening effect once the treatment is resumed.

- Remove the syringe from the fridge and leave it at room temperature for 30 minutes before using it.
- Apply the gel in the front (vestibular) part of the trays at about half height from molar to molar.
- Dry the teeth surface with a cloth.
- Wear the trays once filled, remove the gel in excess and leave on for 2-3 hours in case of daily treatment (DAY) or overnight for the night treatment (NIGHT).
- Remove the trays and clean both teeth and trays from any residual of gel using brush and water.
- Dry and store the trays in the specific tray holder box.
- Do not eat or drink for at least 30 minutes.

European Union warnings

- The final product, after mixing the two components, contains:
 - NIGHT 3.5% hydrogen peroxide as 10% carbamide peroxide
 - DAY 5.6% hydrogen peroxide as 16% carbamide peroxide
- Do not use on patients under 18 years of age.
- It can be solely sold to dental practitioners.

- For each treatment cycle, the first use must be carried out in office or under the supervision of a dentist, where the same level of safety is guaranteed. Only after this it can be made available to the patient to complete the treatment cycle.
- It contains sodium fluoride (500 ppm).

Precautions

- Keep away from children.
- It contains peroxide and fluoride, in case of ingestion in large quantities it can be dangerous. In this case consult a doctor.
- Avoid contact with the eyes. In case of contact immediately rinse with abundant water.
- Not suitable for pregnant women. If breastfeeding, consult a doctor.
- Some patients can feel sensitivity or gingival irritation. These are generally mild and temporary effects. If the inconvenience persists, interrupt the treatment and make an appointment to assess the problem.
- Food and fruit juices can cause tooth sensitivity.
- Do not smoke or chew tobacco or eat during the whitening procedure
- The treatment does not whiten crowns, inlays, fillings, non-vital teeth.
- Once mixed, store in the fridge. Do not freeze.
- Dispose of the unused gel after having completed the treatment.
- In case of doubts on the correct use of this product consult the dentist as soon as possible.

Istruzioni per il paziente

BlancOne® HOME è trattamento sbiancante cosmetico da usare a casa con mascherine individuali sotto la sorveglianza del dentista. BlancOne® HOME è disponibile in due versioni: NIGHT e DAY in base alle preferenze del paziente per un trattamento notturno o diurno.

La formulazione a bassa viscosità di BlancOne® HOME evita la disidratazione riducendo notevolmente la sensibilità, il pH fisiologico non aggressivo lo smalto assicurando al gel la massima efficacia.

BlancOne® HOME contiene idrossiapatite per rafforzare lo smalto e acido ialuronico per proteggere le gengive.

Preparazione e conservazione del gel sbiancante

Il gel sbiancante BlancOne® HOME è un materiale bicomponente da preparare prima dell'uso miscelando i due componenti.

- Togliere il cappuccio dalla siringa con il gel sbiancante (Whitening) e inserire il connettore, incluso nella confezione, ruotandolo in senso orario per bloccarlo.
- Togliere il cappuccio dalla siringa con il gel attivatore (Activator) e collegare la siringa all'altro lato del connettore saldamente, ruotando la siringa in senso orario per bloccarla.
- Spingendo il pistone di una delle due siringhe, trasferire il contenuto di una siringa all'altra.
- Successivamente, spingere il pistone dell'altra siringa per trasferire completamente il contenuto alla siringa vuota.
- Ripetere l'ultimo passaggio 10-15 volte per ottenere la miscelazione completa dei due gel.
- Trasferire completamente il gel in una siringa e rimuovere il connettore e la siringa vuota.
- Collegare il puntale per l'applicazione alla siringa piena, staccare il cappuccio terminale girando dall'altra parte il cappuccio terminale della punta e posizionandolo all'apertura della punta per chiuderlo.
- Conservare la siringa in frigorifero per la successiva applicazione e fino a 10 giorni.

Applicazione del gel sbiancante

Il trattamento prevede l'applicazione giornaliera del gel attraverso le mascherine personalizzate.

La durata del trattamento può variare in base alle esigenze cliniche, agli obiettivi

del trattamento e all'eventuale combinazione con trattamenti in studio. Non eccedere il numero di applicazioni indicate dal dentista.

L'interruzione dello sbiancamento per alcuni giorni non compromette l'effetto sbiancante alla ripresa del trattamento.

- Togliere la siringa dal frigorifero e lasciarla a temperatura ambiente per 30 minuti prima dell'utilizzo.
- Applicare il gel nella parte frontale (vestibolare) delle mascherine a circa metà altezza da molare a molare.
- Asciugare la superficie dei denti con un panno.
- Indossare le mascherine caricate, rimuovere l'eccesso di gel e lasciare in posa per 2-3 ore in caso di trattamento diurno (DAY) o per tutta la notte se si svolge il trattamento notturno (NIGHT).
- Rimuovere le mascherine e pulire i denti e le mascherine dai resti del gel utilizzando uno spazzolino con acqua.
- Far asciugare e riporre le mascherine nell'apposito box porta mascherine.
- Non mangiare o bere nulla per almeno 30 minuti.

Avvertenze per l'Unione Europea

- Il prodotto finale dopo la miscelazione dei due componenti contiene:
 - NIGHT il 3,5% di Perossido di Idrogeno sotto forma di perossido di Carbamide al 10%
 - DAY il 5,6% di Perossido di Idrogeno sotto forma di perossido di Carbamide al 16%
- Non usare su pazienti con età inferiore ai 18 anni.
- Può essere venduto esclusivamente a dentisti/odontoiatri.
- Per ogni ciclo di trattamento, il primo

utilizzo deve essere fatto dal dentista o sotto la sua diretta supervisione, quando è garantito un livello di sicurezza equivalente. Solo successivamente può essere messo a disposizione del paziente per il completamento del ciclo di trattamento.

- Contiene fluoruro di sodio (500 ppm).

Precauzioni

- Tenere lontano dalla portata dei bambini.
- Contiene perossido e fluoro, se ingerito in grandi quantità può essere pericoloso. In tal caso consultare un medico.
- Evitare il contatto con gli occhi. In caso di contatto risciacquare immediatamente e abbondantemente con acqua.
- Non indicato per donne in stato interessante. Durante l'allattamento, consultare un medico.
- Alcuni pazienti possono sperimentare sensibilità o irritazione gengivale. Si tratta generalmente di effetti leggeri e transitori. Se il disturbo persiste, sospendere il trattamento e fissare un appuntamento per la valutazione del problema.
- Cibo e succhi di frutta acidi possono causare sensibilità ai denti.
- Non fumare o masticare tabacco o mangiare durante la procedura di sbiancamento.
- Lo sbiancamento non ha effetto su corone, inlays, otturazioni, denti non vitali.
- Una volta miscelato, conservare il gel in frigorifero. Non surgelare.
- Gettare via il gel non utilizzato dopo aver completato il trattamento.
- In caso di dubbi sull'uso corretto di questo prodotto consultare il dentista non appena possibile.

Anweisungen für den Patienten

BlancOne® HOME ist eine Behandlung zur kosmetischen Zahnaufhellung für Zuhause und erfolgt mit individuell angefertigten Zahnschienen unter zahnärztlicher Aufsicht. BlancOne® HOME ist in zwei Versionen erhältlich: NIGHT und DAY, je nachdem ob der Patient die Behandlung tagsüber oder nachts vornehmen möchte. Durch die niederviskose Zusammensetzung von BlancOne® HOME wird das Austrocknen vermieden und die Empfindlichkeit spürbar verringert, der physiologische pH-Wert greift den Zahnschmelz nicht an, sodass das Gel maximal wirkt. BlancOne® HOME enthält Hydroxylapatit zur Stärkung des Zahnschmelzes und Hyaluronsäure zum Schutz des Zahnfleisches.

Vorbereitung und Aufbewahrung des Bleichgels

Das Bleichgel BlancOne® HOME ist ein aus zwei Komponenten bestehendes Material, das vor dem Gebrauch zubereitet wird.

- Die Kappe der Spritze mit dem Bleichgel (Whitening) abnehmen und den in der Packung beiliegenden Verbinder aufsetzen, dieser ist zu seiner Blockierung im Uhrzeigersinn zu drehen.
- Die Kappe der Spritze mit dem Aktiviergel (Activator) abnehmen und die Spritze an der anderen Seite des Verbinders gut befestigen, hierzu die Spritze zu ihrer Blockierung im Uhrzeigersinn drehen.
- Drückt man den Kolben von einer der beiden Spritzen nach unten, befördert man den Inhalt von einer Spritze in die andere.
- Anschließend den Kolben der anderen Spritze nach unten drücken, um den Inhalt vollständig in die leere Spritze zu befördern.
- Den letzten Schritt 10-15 Mal wiederholen, damit die beiden Gels gut durchmischt werden.
- Das Gel ganz in eine der beiden Spritzen geben und dann den Verbinder und die leere Spritze abtrennen.
- Die Applikationsspitze an der vollen Spritze befestigen, die Abschlusskappe abnehmen, indem sie von der anderen Seite gedreht wird und zum Verschieben die Kappe auf die Applikationsspitze aufsetzen.
- Die Spritze bis zur nächsten Anwendung (max. 10 Tage lang) im Kühlschrank aufbewahren

Auftragung des Bleichgels

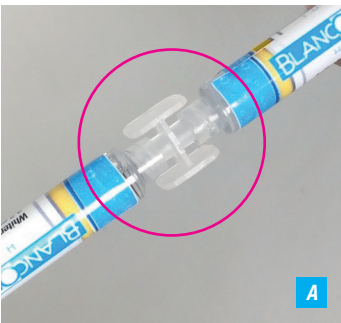
Die Aufhellungsbehandlung sieht vor, dass das Gel mithilfe der Zahnschienen täglich aufgetragen wird. Die Behandlungsdauer kann schwanken und hängt von den klinischen Bedürfnis-

sen, den Behandlungszielen und davon ab, ob eventuell eine Kombination mit einer in der Praxis vorgenommenen Behandlung erfolgt. Nicht die vom Zahnarzt verordneten Anwendungen überschreiten. Eine ein paar Tage dauernde Unterbrechung der Aufhellungsbehandlung beeinträchtigt die Bleichwirkung nicht.

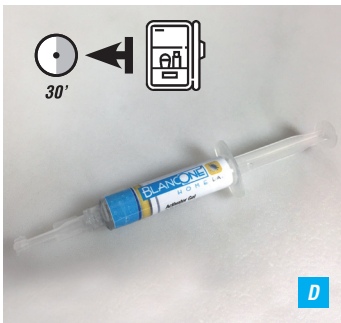
- Die Spritze aus dem Kühlschrank nehmen und vor dem Gebrauch 30 Minuten lang bei Raumtemperatur liegen lassen.
- Das Gel im vorderen (vestibulären) Bereich der Zahnschienen auftragen, auf etwa halber Höhe von Backenzahn zu Backenzahn.
- Die Zahnoberfläche mit einem Lappen abtrocknen.
- Die befüllten Zahnschienen einsetzen, überschüssiges Gel entfernen und im Fall einer tagsüber stattfindenden Behandlung 2-3 Stunden einwirken lassen (DAY) oder die ganze Nacht bei einer nächtlichen Behandlung (NIGHT).
- Die Zahnschienen herausnehmen und mithilfe einer Zahnbürste und Wasser die Zähne und Zahnschienen von den Gelresten säubern.
- Die Zahnschienen trocken lassen und im Zahnschienen-Etui verstauen.
- Mindestens 30 Minuten lang nicht essen oder trinken.

Hinweis für die Europäische Union

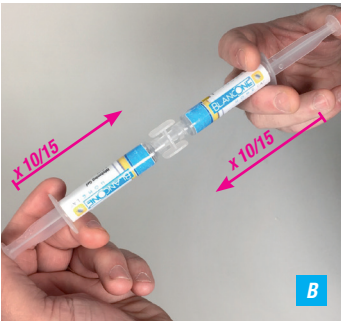
- Nach Vermischung der beiden Komponenten enthält das Endprodukt:
 - NIGHT 3,5% Wasserstoffperoxid in Form von 10%igem Carbamidperoxid
 - DAY 5,6% Wasserstoffperoxid i Form von 16%igem Carbamidperoxid
- Nicht bei Patienten anwenden, die noch keine 18 Jahre alt sind.
- Darf nur von Zahnärzten verkauft werden.
- Bei jedem Behandlungszyklus muss die



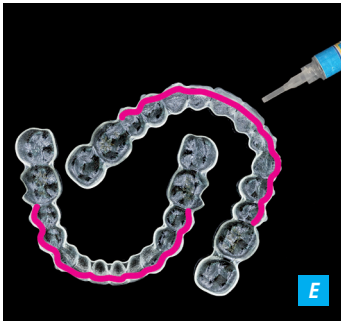
A



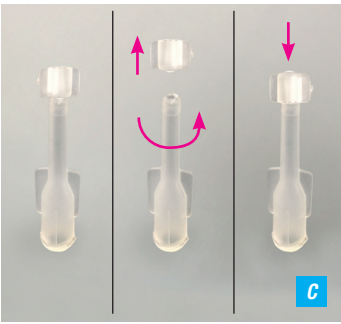
D



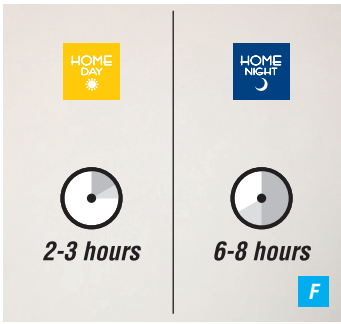
B



E



C



F

2-3 hours

6-8 hours